



แผนพัฒนาการท่องเที่ยวโดยชุมชน
ขององค์การบริหารส่วนตำบลหนองบัว

ประจำปี พ.ศ.๒๕๕๙ - ๒๕๖๑

จัดทำโดย

สำนักงานปลัดองค์การบริหารส่วนตำบลหนองบัว
อำเภอรัชฎา จังหวัดตรัง

การท่องเที่ยวสร้างรายได้เสริม เน้นความยั่งยืน
โดยชุมชน และเพื่อชุมชน

แผนพัฒนาการท่องเที่ยวโดยชุมชน

องค์การบริหารส่วนตำบลหนองบัว อำเภอรัญญา จังหวัดตรัง

บทที่ ๑ บทนำ

การท่องเที่ยวของตำบลหนองบัวมีลักษณะแบบค่อยเป็นค่อยไป โดยมีปัจจัยสำคัญ คือ ความมุ่งมั่นของผู้นำชุมชน ความเข้มแข็งและการมีส่วนร่วมของชุมชน ซึ่งองค์การบริหารส่วนตำบลหนองบัว วมแหล่งท่องเที่ยว คือ ถ้ำวังพระยาพิชัยสงคราม หมู่ที่ ๔, ถ้ำวังหมู หมู่ที่ ๕ และวัดถ้ำพระพุทธร หมู่ที่ ๖ ประกอบกับ ตามพระราชบัญญัติสภาพัฒนาการและองค์การบริหารส่วนตำบล พ.ศ. ๒๕๓๗ มาตรา ๖๘ (๑๒) และพระราชบัญญัติกำหนดและขั้นตอนการกระจายอำนาจให้แก่องค์กรปกครองส่วนท้องถิ่น พุทธศักราช ๒๕๔๒ โดยถ่ายโอนภารกิจในการให้บริการสาธารณะที่จำเป็น และรายได้ที่รัฐจัดเก็บให้แก่องค์กรปกครองส่วนท้องถิ่นเพิ่มขึ้น การดำเนินการบริการขององค์กรปกครองส่วนท้องถิ่นทุก ๆ ด้าน ให้เกิดประโยชน์สูงสุด ที่ทำให้การบริหารเป็นรูปแบบและทิศทาง การกำหนดยุทธศาสตร์การพัฒนาที่สมดุลและมีประสิทธิภาพจะส่งผลให้องค์การบริหารส่วนตำบลสามารถดำเนินการบริหารเป็นไปอย่างมีประสิทธิภาพ แก้ปัญหาได้ถูกจุด อันเกิดประโยชน์แก่ส่วนรวม และทำให้บรรลุตามความมุ่งหมาย

วิสัยทัศน์ (Vision) พันธกิจ (Mission) และจุดมุ่งหมายการพัฒนาท้องถิ่น

๑. วิสัยทัศน์

“พัฒนาคุณภาพชีวิตของประชาชน มุ่งเน้นการศึกษา สืบสานภูมิปัญญา รักษาสิ่งแวดล้อม”

พันธกิจ (Mission)

๑. ดำเนินการก่อสร้างและปรับปรุงถนนสายหลักและถนนสายรอง ให้เป็นถนนที่ได้มาตรฐาน ประชาชนสามารถใช้ประโยชน์ได้ตลอดปี
๒. ดำเนินการก่อสร้าง พัฒนา ปรับปรุง ซ่อมแซมระบบน้ำประปา บำรุงรักษาแหล่งน้ำเพื่อการเกษตร การอุปโภค บริโภค
๓. ขยายการบริการไฟฟ้าสาธารณะ เพื่ออำน วยความสะดวกให้แก่ประชาชน รวมถึงพัฒนาระบบจำหน่ายไฟฟ้าให้เพียงพอต่อความต้องการของประชาชน
๔. ส่งเสริมและสนับสนุนการประกอบอาชีพของประชาชน รวมถึงการจัดสวัสดิการให้กับประชาชนอย่างทั่วถึง
๕. จัดให้มีสวัสดิการสำหรับผู้สูงอายุ ผู้พิการ ผู้ป่วยเอดส์ ให้ทั่วถึงทุกหมู่บ้าน
๖. สนับสนุน วัสดุ อุปกรณ์ สื่อการเรียนการสอนเพื่อการศึกษาให้แก่ประชาชนในเขตพื้นที่
๗. สนับสนุนงานด้านสาธารณสุขและดูแลสุขภาพพลอดภัยในชีวิตและทรัพย์สินของประชาชน
๘. สนับสนุน ส่งเสริมการเกษตรแบบผสมผสาน เกษตรทางเลือกเกษตรอินทรีย์ รวมทั้งส่งเสริมกระบวนการเรียนรู้แก่เกษตรกร
๙. ส่งเสริมอาชีพและพัฒนาฝีมือแรงงานและเพิ่มรายได้ให้กับประชาชนโดยยึดหลักเศรษฐกิจพอเพียงตามแนวพระราชดำริของพระบาทสมเด็จพระเจ้าอยู่หัว
๑๐. พัฒนาและเพิ่มประสิทธิภาพด้านการท่องเที่ยว และการกีฬา เพื่อพัฒนาคุณภาพชีวิตของประชาชน
๑๑. จัดให้มีการอนุรักษ์ ส่งเสริมขนบธรรมเนียมประเพณี และวัฒนธรรมในรูปแบบต่างๆ เช่น งานประเพณีวันสงกรานต์ วันลอยกระทง วันสำคัญทางศาสนา ฯลฯ

๑๒. เฝ้าระวัง ติดตาม สถานการณ์โรคระบาดที่อาจเกิดขึ้นในเขตตำบล

๑๓. ส่งเสริมให้เด็ก เยาวชน ประชาชน ออกกำลังกายเพื่อสุขภาพ

๑๔. สนับสนุนนโยบายรัฐบาล ในการป้องกันยาเสพติด โดยจัดให้มีการแข่งขันกีฬาระดับหมู่บ้านและระดับตำบล เพื่อเยาวชนและประชาชนห่างไกลจากยาเสพติด

๑๕. รณรงค์ให้ประชาชนเห็นคุณค่า หวงแหน ทรัพยากรธรรมชาติในชุมชน สร้างจิตสำนึกต่อส่วนราชการในการรักษาสิ่งแวดล้อม โดยเฉพาะทรัพยากรแหล่งน้ำและป่าไม้

๒. จุดมุ่งหมายเพื่อการพัฒนา (Goals)

๑. การพัฒนาด้านโครงสร้างพื้นฐาน พัฒนาและปรับปรุงโครงสร้างพื้นฐาน เช่น เส้นทางคมนาคม ทางระบายน้ำ ไฟฟ้า น้ำประปา ระบบโทรคมนาคม

๒. การบริหารจัดการแหล่งน้ำเพื่อการอุปโภคบริโภค และแหล่งน้ำเพื่อการเกษตร

๓. การบำรุง รักษาสิ่งแวดล้อม โดยการพัฒนาสิ่งแวดล้อม การปรับปรุงภูมิทัศน์ ก่อสร้างพัฒนาและปรับปรุงสวนสาธารณะ รักษาสภาพแวดล้อมแม่น้ำลำคลอง การบำบัดและกำจัดขยะ

๔. ส่งเสริมคุณภาพชีวิต โดยการส่งเสริมควา มปลอดภัยในชีวิตและทรัพย์สิน สวัสดิการสำหรับผู้สูงอายุ ผู้ป่วยเอดส์ ผู้พิการ

๕. การส่งเสริมการดูแลรักษาสุขภาพอนามัยและการกีฬา นันทนาการ การส่งเสริมการศึกษา การเรียนรู้ตลอดชีวิต

๖. การอนุรักษ์ศิลปวัฒนธรรม ประเพณี และภูมิปัญญาท้องถิ่น ศิลป วัฒนธรรมประเพณีและภูมิปัญญาท้องถิ่น ส่งเสริมกิจการด้านศาสนา

๗. การพัฒนาด้านการบริหารจัดการ โดยการส่งเสริมการมีส่วนร่วมของประชาชน การพัฒนาบุคลากร พัฒนาสถานที่และอุปกรณ์ในการปฏิบัติราชการ การสนับสนุนการดำเนินการตามนโยบายของรัฐบาลและยุทธศาสตร์การพัฒนาจังหวัด

๘. สร้างความพร้อมของตำบลยกฐานะเป็นเทศบาล

๙. สร้างความพร้อมของตำบลเข้าสู่ประชาคมอาเซียน

๑๐. การส่งเสริมพัฒนาการเศรษฐกิจ การพัฒนาศักยภาพเกษตรกรและการพัฒนาด้านการเกษตร ส่งเสริมเศรษฐกิจพอเพียงตามแนวพระราชดำริ

๓. สภาพทั่วไปของตำบลหนองบัว

ข้อมูลเกี่ยวกับที่ตั้ง อาณาเขต เขตการปกครอง ประชากร การศึกษา ฯลฯ

๓.๑ ข้อมูลเกี่ยวกับที่ตั้ง

ที่ทำการองค์การบริหารส่วนตำบลหนองบัว มีสำนักงานตั้งอยู่เลขที่๑๐๐ หมู่ที่ ๘ ถนนบ่อล้อ-ลำทับ ตำบลหนองบัวอำเภอรัญญา จังหวัดตรัง ตั้งอยู่ทางทิศตะวันออกของอำเภอรัญญา อยู่ห่างจากที่ว่าการอำเภอรัญญา ๕๗ กิโลเมตร ใช้เวลาเดินทางประมาณ ๑๕ นาที และอยู่ห่างจากจังหวัดตรัง ประมาณ ๕๗ กิโลเมตร ใช้เวลาเดินทางประมาณ ๑ ชั่วโมง

๓.๒ เนื้อที่และอาณาเขต

องค์การบริหารส่วนตำบลหนองบัว มีเนื้อที่ทั้งหมด ๖๓.๖๙ ตารางกิโลเมตร (๓๙,๘๐๖.๒๕ ไร่)

อาณาเขต ทิศเหนือ	ติดต่อ	อบต. กะปาง อำเภอรูนงสง จังหวัดนครศรีฯ
ทิศตะวันออก	ติดต่อ	อบต. น้ำตก อำเภอรูนงสง จังหวัดนครศรีฯ
ทิศใต้	ติดต่อ	อบต. เขาไพร อำเภอรูนงสง จังหวัดตรัง
ทิศตะวันตก	ติดต่อ	เทศบาลตำบลคลองปาง อำเภอรูนงสง จังหวัดตรัง
		อบต. คลองปาง อำเภอรูนงสง จังหวัดตรัง

๓.๓ เขตการปกครอง

องค์การบริหารส่วนตำบลหนองบัว มี ๙ หมู่บ้าน ดังนี้

๑. บ้านศาลาหนองบัว
๒. บ้านต้นไทร
๓. บ้านล่องน้ำ
๔. บ้านหน้าเขา
๕. บ้านหนองศรีจันทร์
๖. บ้านลำพระพุทธร
๗. บ้านคลองโก่งใต้
๘. บ้านหนองบัว
๙. บ้านกะปาง

๓.๔ ประชากร

จำนวนประชากรทั้งหมด ๕,๒๕๔ คน แยกเป็น ชาย ๒,๖๐๓ คน หญิง ๒,๖๕๑ คน จำนวนครัวเรือน ๑,๗๑๙ ครัวเรือน

๓.๕ ภูมิประเทศ

สภาพพื้นที่ ได้แบ่งเป็น ๓ ลักษณะ คือ พื้นที่ทางด้านทิศตะวันออกติดต่อกับ อบต. น้ำตก พื้นที่เป็นภูเขาและที่ราบสูงบางส่วน มีป่าเขาและสวนผลไม้ ตอนกลางเป็นพื้นที่เหมาะแก่การปลูกสวนยางพารา ตอนล่างเป็นพื้นที่ราบลุ่ม ส่วนใหญ่เหมาะแก่การทำนาและการทำไร่สวนผสม

๓.๖ การศึกษา

โรงเรียนประถมศึกษา จำนวน ๔ แห่ง ได้แก่

- | | |
|------------------------------|-------------------|
| ๑) โรงเรียนบ้านหนองบัว | ตั้งอยู่หมู่ที่ ๘ |
| ๒) โรงเรียนบ้านหนองศรีจันทร์ | ตั้งอยู่หมู่ที่ ๕ |
| ๓) โรงเรียนบ้านต้นไทร | ตั้งอยู่หมู่ที่ ๒ |
| ๔) โรงเรียนวัดถ้ำพระพุทธ | ตั้งอยู่หมู่ที่ ๖ |

โรงเรียนก่อนประถมศึกษา จำนวน ๕ แห่ง ได้แก่

- | | |
|-----------------------------------|-------------------|
| ๑) ศูนย์พัฒนาเด็กเล็กก่อนวัยเรียน | ตั้งอยู่หมู่ที่ ๘ |
| ๒) โรงเรียนบ้านหนองบัว | ตั้งอยู่หมู่ที่ ๘ |
| ๓) โรงเรียนบ้านหนองศรีจันทร์ | ตั้งอยู่หมู่ที่ ๕ |
| ๔) โรงเรียนบ้านต้นไทร | ตั้งอยู่หมู่ที่ ๒ |
| ๕) โรงเรียนวัดถ้ำพระพุทธ | ตั้งอยู่หมู่ที่ ๖ |

จำนวนหมู่บ้าน มี ๙ หมู่บ้าน อยู่ในเขตองค์การบริหารส่วนตำบล เต็มหมู่บ้าน ๙ หมู่บ้านโดยแยกพื้นที่การปกครองออกเป็น ๙ หมู่บ้าน ดังนี้

มีจำนวน ๙ หมู่บ้าน จำนวนหมู่บ้านในเขตองค์การบริหารส่วนตำบลเต็มทั้ง ๙ หมู่บ้าน

หมู่ที่	ชื่อบ้าน	จำนวนประชากร			จำนวนครัวเรือน	ชื่อผู้นำ (กำนัน / ผู้ใหญ่บ้าน)
		ชาย	หญิง	รวม		
๑	บ้านศาลาหนองบัว	๔๘๙	๔๘๒	๙๗๑	๓๒๑	นายวิรุฬห์ จันทรมาศ
๒	บ้านต้นไทร	๒๐๖	๒๒๗	๔๓๓	๑๕๖	นายประสิทธิ์ ช่องปลอด
๓	บ้านล่องน้ำ	๒๖๓	๒๓๙	๕๐๒	๑๖๕	นายสุนทร บัวเพชร (กำนัน)
๔	บ้านหน้าเขา	๒๗๙	๒๘๔	๕๖๓	๑๘๔	นายธรรมรัตน์ ชื่นเดช
๕	บ้านหนองศรีจันทร์	๒๖๓	๒๕๙	๕๒๒	๑๕๙	นายสุรพล โพธิ์ศรี
๖	บ้านถ้ำพระพุทธ	๑๗๐	๑๘๖	๓๕๖	๑๐๗	นายประคอง ทองน้ำแก้ว
๗	บ้านคลองโกง	๑๘๐	๒๑๒	๓๙๒	๑๔๙	นายสัมฤทธิ์ ไข่จำ
๘	บ้านหนองบัว	๒๗๖	๒๙๗	๕๗๓	๑๙๔	นายสุรินทร์ พรายชนะ
๙	บ้านกะปาง	๔๗๗	๔๖๕	๙๔๒	๒๘๔	นายกิตติพงษ์ มีชนะ
รวม		๒,๖๐๓	๒,๖๕๑	๕,๒๕๔	๑,๗๑๙	

ประชากรทั้งสิ้น ๕,๒๕๔ คนแยกเป็นชาย ๒,๖๐๓ คน หญิง ๒,๖๕๑ คน มีความหนาแน่นเฉลี่ย ๘๒.๔๙ คน/ตารางกิโลเมตร (ข้อมูลตรวจสอบประชากรจากทะเบียนบ้าน ณ เดือนตุลาคม พ.ศ.๒๕๕๘ สำนักบริหารการทะเบียนกรมการปกครองกระทรวงมหาดไทย)

๓.๗ สภาพทางเศรษฐกิจ

อาชีพ ประชากรในตำบลหนองบัวส่วนใหญ่ประกอบอาชีพด้านการเกษตร เช่น สวนยางพารา เป็นส่วนใหญ่ นอกจากนั้นแล้วจะประกอบอาชีพรับจ้าง รับราชการ ธุรกิจ ร้านค้าขนาดเล็ก โดยรวมแล้วราษฎรจะประกอบอาชีพหลายอย่างควบคู่กันไป

รายได้ รายได้เฉลี่ยต่อคนต่อปีเรียงลำดับจากน้อยไปหามากแยกตามหมู่บ้าน

หมู่ที่	ชื่อบ้าน	หมู่ที่	รายได้เฉลี่ยต่อคนต่อปี (บาท)	หมายเหตุ
๑	บ้านศาลาหนองบัว	๑	๖๓,๙๙๓.๐๐	
๒	บ้านต้นไทร	๒	๖๐,๓๐๔.๐๐	
๓	บ้านล่องน้ำ	๓	๕๓,๗๗๔.๐๐	
๔	บ้านหน้าเขา	๔	๕๔,๖๓๘.๐๐	
๕	บ้านหนองศรีจันทร์	๕	๕๔,๗๓๒.๐๐	
๖	บ้านถ้ำพระพุทธ	๖	๙๒,๒๖๔.๐๐	

หมู่ที่	ชื่อบ้าน	หมู่ที่	รายได้เฉลี่ยต่อคนต่อปี (บาท)	หมายเหตุ
๗	บ้านคลองโกง	๗	๔๘,๒๖๙.๐๐	
๘	บ้านหนองบัว	๘	๕๔,๙๖๓.๐๐	
๙	บ้านกะปาง	๙	๔๔,๒๕๓.๐๐	
รายได้เฉลี่ยต่อคนต่อปี			๕๗,๒๙๓.๐๐	

- ที่มา-ข้อมูล พฤษภาคม พ.ศ. ๒๕๕๖ จากพัฒนาชุมชนอำเภอรัษฎา จังหวัดตรัง

หน่วยธุรกิจในเขตองค์การบริหารส่วนตำบล

ปั้มน้ำมัน	จำนวน ๑ แห่ง
โรงงานอุตสาหกรรม	จำนวน ๒ แห่ง
ตลาดนัด	จำนวน ๒ แห่ง
รีสอร์ท	จำนวน ๑ แห่ง

๓.๘ สถาบันและองค์การทางศาสนา

ประชาชนในพื้นที่นับถือศาสนา ๙๙ เปอร์เซ็นต์ มีวัดตั้งอยู่ในพื้นที่ จำนวน ๕ แห่ง ได้แก่

- ๑) วัดถ้ำพระพุทธรู้ ตั้งอยู่หมู่ที่ ๖
- ๒) วัดกะปางเหนือ ตั้งอยู่หมู่ที่ ๙
- ๓) วัดควนซาง ตั้งอยู่หมู่ที่ ๙
- ๔) วัดล่องน้ำ ตั้งอยู่หมู่ที่ ๓
- ๕) วัดถ้ำวังหมู ตั้งอยู่หมู่ที่ ๕

โบสถ์ จำนวน ๒ แห่ง ได้แก่

- ๑) โบสถ์คริสตจักร บ้านต้นไทร ตั้งอยู่หมู่ที่ ๒
- ๒) โบสถ์คริสตจักร บ้านร่มเกล้ารัษฎา ตั้งอยู่หมู่ที่ ๙

๓.๙ การบริการพื้นฐาน

การคมนาคม

จำนวนถนน ๕๔ สาย ระยะทางรวม ๗๘.๓๘ กิโลเมตร เป็นถนนลูกรัง จำนวน ๓.๗๓ กิโลเมตร ถนนหินคลุก จำนวน ๒๗.๓๐๔ กิโลเมตร ถนนคอนกรีต จำนวน ๑๖.๔๗๕ กิโลเมตร และ ถนนลาดยาง จำนวน ๓๕.๙๐ เมตร

ถนนสายบ่อลื้อ – ลำทับ เป็นถนนสายหลัก นอกจากที่กล่าวมาแล้ว ยังมีสายย่อยๆ ในพื้นที่อีกหลายสาย

การไฟฟ้า

จำนวน ๙ หมู่บ้าน ประชากรที่มีไฟฟ้าใช้ ประมาณ ๙๘% ของจำนวนครัวเรือนทั้งหมด

แหล่งน้ำธรรมชาติ

๑. คลองปาง ที่ตั้งหมู่ที่ ๔, ๕, ๖, ๘, ๙ ระยะทาง ๔๐ กิโลเมตร
๒. คลองล่องน้ำ ที่ตั้งหมู่ที่ ๓ ระยะทาง ๗ กิโลเมตร
๓. คลองโคง ที่ตั้งหมู่ที่ ๒ ระยะทาง ๕ กิโลเมตร

แหล่งน้ำที่สร้างขึ้น

๑. ฝาย ที่ตั้งหมู่ที่ ๒, ๓, ๔
๒. บ่อน้ำตื้น ที่ตั้งหมู่ที่ ๑-๙
๓. บ่อบาดาล ที่ตั้งหมู่ที่ ๑, ๒, ๔, ๖
๔. ถังเก็บน้ำ ที่ตั้งหมู่ที่ ๑, ๒, ๔
๕. ประปาหมู่บ้าน ที่ตั้งหมู่ที่ ๑-๙
๖. สถานีสูบน้ำด้วยพลังงานไฟฟ้า ที่ตั้งหมู่ที่ ๘
๗. ชลประทานขนาดเล็ก ที่ตั้งหมู่ที่ ๔, ๘

แหล่งน้ำสร้างขึ้น

- | | |
|--------------------------------|---------------|
| ๑. ฝาย | จำนวน ๗ แห่ง |
| ๒. บ่อน้ำตื้น | จำนวน ๒๕ แห่ง |
| ๓. บ่อบาดาล | จำนวน ๔ แห่ง |
| ๔. ถังเก็บน้ำ | จำนวน ๓ แห่ง |
| ๕. ประปาหมู่บ้าน | จำนวน ๑ แห่ง |
| ๖. สถานีสูบน้ำด้วยพลังงานไฟฟ้า | จำนวน ๑๗ แห่ง |
| ๗. ชลประทานขนาดเล็ก | จำนวน ๒ แห่ง |

๓.๑๐ ข้อมูลอื่นๆ

ทรัพยากรธรรมชาติในพื้นที่

ด้านทรัพยากรป่าไม้

ทรัพยากรธรรมชาติในพื้นที่

- ด้านทรัพยากรป่าไม้ ตำบลหนองบัว จังหวัดตรัง มีทรัพยากรธรรมชาติป่าไม้ อยู่ในบริเวณพื้นที่ หมู่ที่ ๓, ๔, ๕ และ ๖ ซึ่งเป็นพื้นที่อยู่ในเขตอุทยานแห่งชาติเขาปู่ – เขาย่า และเขตป่าสงวนฯ ป่าชุมชนฯ ซึ่งเป็นป่าที่สมบูรณ์อยู่ประมาณ ๒,๐๐๐ ไร่

- แหล่งน้ำในตำบลหนองบัว มีคลองปาง คลองล่องน้ำ เป็นสายน้ำหลักที่ใช้ในเขตตำบลหนองบัว

- สวนสาธารณะหรือแหล่งท่องเที่ยวพักผ่อนหย่อนใจ จำนวน ๑ แห่ง คือ สวนเฉลิมพระเกียรติสรระน้ำห้วยไทร ตั้งอยู่หมู่ที่ ๔ โบราณสถานและวัตถุ จำนวน ๒ แห่ง คือ ถ้ำวังพระยาพิชัยสงคราม ตั้งอยู่หมู่ที่ ๔ และวัดถ้ำพระพุทธร ตั้งอยู่หมู่ที่ ๖

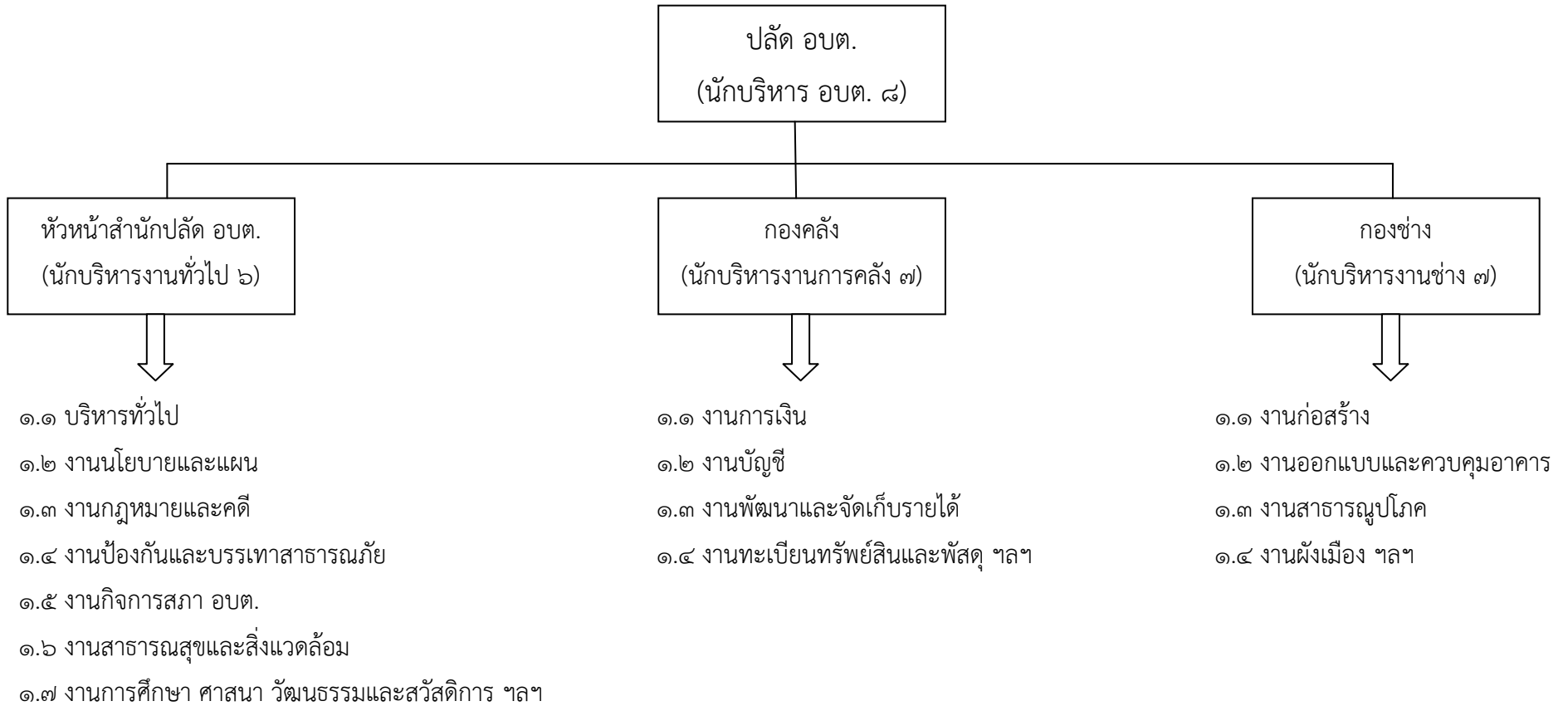
๔. ข้อมูลเกี่ยวกับศักยภาพของท้องถิ่น

ศักยภาพขององค์การบริหารส่วนตำบล

องค์การบริหารส่วนตำบล ประกอบด้วย การปกครองที่ ๙ หมู่บ้าน มีสมาชิกสภาองค์การบริหารส่วนตำบล ๑๘ คน นายกององค์การบริหารส่วนตำบล ๑ คน และรองนายกององค์การบริหารส่วนตำบล ๒ คน และเลขานุการนายกององค์การบริหารส่วนตำบล ๑ คน ไม่มีความขัดแย้งในการติดต่อประสานงานระหว่างท้องถิ่นกับท้องที่ ซึ่งประชาชนตำบลหนองบัวให้ความร่วมมือเป็นอย่างดีและให้ความสำคัญกับประชาชนหมู่บ้าน ประชาคมตำบลและการมีส่วนร่วมของประชาชน

ประเภท	การศึกษา								รวม
	ประถมศึกษา		มัธยม/อาชีวะ		ปริญญาตรี		สูงกว่าปริญญาตรี		
	ชาย	หญิง	ชาย	หญิง	ชาย	หญิง	ชาย	หญิง	
พนักงานส่วนตำบล	-	-	๑	-	๓	๗	๒	๓	๑๖
พนักงานจ้าง (ภารกิจ)	-	-	๒	๒	๒	๘	-	-	๑๔
พนักงานจ้าง (ทั่วไป)	๒	-	๒	-	-	-	-	-	๔
รวม	๒	-	๕	๒	๕	๑๕	๒	๓	๓๔

โครงสร้างองค์การบริหารส่วนตำบลหนองบัว



โครงสร้างการกำหนดส่วนราชการขององค์การบริหารส่วนตำบลหนองบัว

โครงสร้างการบริหารของ อบต.หนองบัว และหน้าที่ความรับผิดชอบ

สำนักงานปลัดองค์การบริหารส่วนตำบล รับผิดชอบงาน

๑.๑ งานบริหารทั่วไป

- งานสารบรรณ
- งานบริหารงานบุคคล
- งานเลือกตั้งและทะเบียนข้อมูล
- งานกิจการสภา
- งานการศึกษา ศาสนา และวัฒนธรรม
- ตรวจสอบภายใน
- งานด้านสาธารณสุขและสิ่งแวดล้อม -
- งานข้อมูลข่าวสาร
- งานอื่นที่ไม่อยู่ในความรับผิดชอบส่วนใด

๑.๒ งานนโยบายและแผน

- งานนโยบายและแผน
- งานวิชาการ
- งานข้อมูลและการประชาสัมพันธ์
- งานสารสนเทศและระบบคอมพิวเตอร์
- งานงบประมาณ

๑.๓ งานกฎหมายและคดี

- งานกฎหมายและคดี -
- งานร้องเรียนร้องทุกข์และอุทธรณ์
- งานข้อบัญญัติและระเบียบ

๑.๔ งานป้องกันและบรรเทาสาธารณภัย

- งานอำนวยความสะดวก
- งานป้องกัน
- งานช่วยเหลือฟื้นฟู -
- งานศูนย์อพยพ

๑.๕ งานสวัสดิการและสังคม

- งานผู้สูงอายุ คนพิการ และผู้ป่วยเอดส์
- งานช่วยเหลือผู้ด้อยโอกาส
- งานด้านสวัสดิการสังคม

กองคลัง รับผิดชอบงาน

๒.๑ งานการเงิน

- งานการเงิน
- งานรับเงินเบิกจ่ายเงิน
- งานจัดทำฎีกาเบิกจ่ายเงิน
- งานเก็บรักษาเงิน

๒.๒ งานบัญชี

- งานการบัญชี
- งานทะเบียนการคุมเบิกจ่ายเงิน
- งานงบการเงินและงบทดลอง
- งานงบแสดงฐานะทางการเงิน

๒.๓ งานพัฒนาและจัดเก็บรายได้

- งานภาษีอากร ค่าธรรมเนียมและค่าใบอนุญาต
- งานพัฒนารายได้
- งานควบคุมกิจการค้าและค่าปรับ
- งานทะเบียนควบคุมและเร่งรัดรายได้

๒.๔ งานทะเบียนทรัพย์สินและพัสดุ

- งานทะเบียนทรัพย์สินและแผนที่ภาษี - งานพัสดุ
- ทะเบียนเบิกจ่ายวัสดุ ครุภัณฑ์ ยานพาหนะ - งานทะเบียนพาณิชย์
- งานจัดทำระบบข้อมูล

กองช่าง รับผิดชอบงาน

๓.๑ งานก่อสร้าง

- งานก่อสร้างและบูรณะถนน - งานก่อสร้างและบูรณะสะพานและฝายทดน้ำ
- งานระบบข้อมูลก่อสร้าง

๓.๒ งานออกแบบและควบคุมอาคาร

- งานควบคุมการก่อสร้างอาคาร -งานประเมินราคา
- งานวิศวกรรม - งานออกแบบและบริการข้อมูล

๓.๓ งานประสานสาธารณูปโภค

- งานประสานกิจการประปา - งานไฟฟ้าสาธารณะ
- งานระบายน้ำ - งานให้บริการน้ำอุปโภค บริโภค

๓.๔ งานผังเมือง

- งานสำรวจและแผนที่ - งานวางผังและพัฒนาเมือง
- งานควบคุมทางผังเมือง - งานสวนสาธารณะ

บทที่ ๒ การวิเคราะห์ศักยภาพและเป้าหมายการท่องเที่ยว

นโยบายด้านการท่องเที่ยว

ด้านการวางแผน การส่งเสริมการลงทุน พาณิชยกรรมและการท่องเที่ยว มีภารกิจที่เกี่ยวข้อง ดังนี้

- ส่งเสริมให้มีอุตสาหกรรมในครอบครัว
- ให้มีและส่งเสริมกลุ่มเกษตรกรและกิจการสหกรณ์
- บำรุงและส่งเสริมการประกอบอาชีพของราษฎร
- ให้มีตลาด
- การท่องเที่ยว
- กิจกรรมเกี่ยวกับการพาณิชย์
- การส่งเสริมการฝึกและการประกอบอาชีพ
- การพาณิชยกรรมและการส่งเสริมการลงทุน

ปัจจัยและสถานการณ์การเปลี่ยนแปลงที่มีผลต่อการพัฒนา

ผลการวิเคราะห์ปัญหาและความต้องการของประชาชน

สภาพปัญหา	ความต้องการ
<p>๑. ด้านโครงสร้างพื้นฐาน</p> <p>๑.๑ ปัญหาการคมนาคมบางหมู่บ้านไม่สะดวก</p> <p>๑.๒ ปัญหาไฟฟ้าแสงสว่างในหมู่บ้านยังไม่เพียงพอ</p> <p>๑.๓ ปัญหาถนนเพื่อขนส่งผลผลิตทางการเกษตร</p> <p>๑.๔ มีน้ำไม่เพียงพอต่อการอุปโภค - บริโภค และการเกษตร</p> <p>๑.๕ ไม่มีแหล่งเก็บน้ำไว้สำหรับการอุปโภค - บริโภคที่เพียงพอ</p>	<p>๑.๑ ปรับปรุงก่อสร้างถนน ไฟฟ้า ให้ครอบคลุมทั่วพื้นที่</p> <p>๑.๒ ก่อสร้างถนนในพื้นที่การเกษตรเพื่อขนส่งการผลิตทางการเกษตรในพื้นที่</p> <p>๑.๓ จัดสร้างระบบประปาเพื่ออุปโภค - บริโภคในพื้นที่</p> <p>๑.๔ จัดหาแหล่งเก็บน้ำไว้สำหรับอุปโภค - บริโภค</p>
<p>๒. ด้านเศรษฐกิจ</p> <p>๒.๑ ปัญหาผลผลิตด้านการเกษตรราคาตกต่ำ ทำให้ขาดรายได้</p> <p>๒.๒ ปัญหาเรื่องที่ทำกิน กรรมสิทธิ์ในที่ดิน</p> <p>๒.๓ ขาดเงินทุนหมุนเวียน และไม่มีแหล่งรับซื้อผลผลิตทางการเกษตร</p>	<p>๒.๑ ประสานหน่วยงานที่เกี่ยวข้องแก้ไขผลผลิตด้านการเกษตรราคาตกต่ำเพื่อเพิ่มรายได้</p> <p>๒.๒ ประสานหน่วยงานที่เกี่ยวข้องรับรองแผนที่ชุมชนให้แก่ประชาชน</p> <p>๒.๓ จัดงบประมาณและเงินหมุนเวียนให้กับประชาชนในพื้นที่ เพื่อเพิ่มช่องทางในการเพิ่มรายได้</p> <p>๒.๔ จัดหาแหล่งรับซื้อผลผลิตทางการเกษตรให้ประชาชนในพื้นที่</p>
<p>๓. ด้านสังคม</p> <p>๓.๑ ปัญหาการแพร่ระบาดของยาเสพติด</p> <p>๓.๒ ปัญหาในการแหวดระวังต่างๆ อาสาสมัครต่างๆ ยังอยู่อย่างกระจัดกระจายไม่เป็นระบบ</p> <p>๓.๓ ปัญหาขาดอุปกรณ์ในการป้องกันสารอันตราย เช่น รถน้ำ รถดับเพลิง</p> <p>๓.๔ ไม่มีระบบการจัดการขยะมูลฝอย</p>	<p>๓.๑ ประสานหน่วยงานที่เกี่ยวข้องจัดทำแผนป้องกันการแพร่ระบาดของยาเสพติดในพื้นที่</p> <p>๓.๒ อบรมหน่วยอาสาสมัครต่างๆ ในพื้นที่ให้มีความเข้มแข็งอย่างมีระบบ</p> <p>๓.๓ จัดหาอุปกรณ์ในการป้องกันสารอันตรายที่เพิ่มเติมให้มีความทันสมัย</p> <p>๓.๔ จัดระบบการจัดการขยะมูลฝอย</p> <p>๓.๕ จัดอบรมให้ความรู้ความเข้าใจเกี่ยวกับสุขภาพอนามัย</p>

สภาพปัญหา	ความต้องการ
<p>๔. ด้านการเมืองการบริหาร</p> <p>๔.๑ ขาดวัสดุอุปกรณ์ในการปฏิบัติงานในพื้นที่</p> <p>๔.๒ การปฏิบัติงานในพื้นที่เป็นไปด้วยความยากลำบาก</p> <p>๔.๓ ประชาชนในพื้นที่ขาดความรู้ความเข้าใจในบทบาทหน้าที่ขององค์การบริหารส่วนตำบล กฎหมายและระเบียบที่เกี่ยวข้อง</p>	<p>๔.๑ จัดหาวัสดุอุปกรณ์ในการปฏิบัติงานในพื้นที่ให้ทันสมัยและมีประสิทธิภาพ</p> <p>๔.๒ จัดบริการออกบริการให้แก่ประชาชนในพื้นที่ยากลำบาก</p> <p>๔.๓ จัดอบรมให้ประชาชนในพื้นที่ที่มีความรู้ความเข้าใจในบทบาทหน้าที่ขององค์การบริหารส่วนตำบล กฎหมายและระเบียบที่เกี่ยวข้อง</p>
<p>๕. ด้านทรัพยากรธรรมชาติและสิ่งแวดล้อม</p> <p>๕.๑ ประชาชนขาดจิตสำนึกในการอนุรักษ์ทรัพยากรธรรมชาติและสิ่งแวดล้อม</p> <p>๕.๒ ไม่มีระบบการจัดการแก๊ซมีลพิษและสิ่งแวดล้อม</p> <p>๕.๓ ขาดการส่งเสริมและพัฒนาแหล่งท่องเที่ยวในพื้นที่</p> <p>๕.๔ ขาดการจัดทำทะเบียน ป้ายเขตพื้นที่สาธารณะและสิ่งแวดล้อม</p> <p>๕.๕ ขาดการอนุรักษ์ป่าไม้ธรรมชาติ และปลูกต้นไม้ปรับปรุงสิ่งแวดล้อม</p> <p>๕.๖ การใช้สารเคมีในการทำเกษตรกรรม</p>	<p>๕.๑ สร้างจิตสำนึกในการอนุรักษ์ทรัพยากรธรรมชาติและสิ่งแวดล้อม</p> <p>๕.๒ จัดระบบการจัดการแก๊ซมีลพิษและสิ่งแวดล้อม</p> <p>๕.๓ ส่งเสริมและพัฒนาการท่องเที่ยวในพื้นที่</p> <p>๕.๔ จัดทำทะเบียน ป้ายเขตพื้นที่สาธารณะ และสิ่งแวดล้อม</p> <p>๕.๕ จัดทำโครงการอนุรักษ์ป่าไม้ธรรมชาติ และส่งเสริมการปลูกป่าปรับปรุงสิ่งแวดล้อม</p>
<p>๖. ด้านการศึกษา ศาสนา และวัฒนธรรม</p> <p>๖.๑ ปัญหาขาดวัสดุอุปกรณ์ในสื่อการเรียนการสอน</p> <p>๖.๒ ปัญหาลานกีฬาไม่ได้มาตรฐาน</p> <p>๖.๓ ปัญหาขาดแคลนบุคลากรด้านกีฬา</p> <p>๖.๔ เยาวชนเมื่อจบการศึกษาภาคบังคับแล้วไม่ได้รับการศึกษาต่อ</p> <p>๖.๕ ขาดแหล่งการเรียนรู้ในชุมชน เช่น ศูนย์การเรียนรู้ชุมชน</p> <p>๖.๖ ขาดการส่งเสริมและอนุรักษ์วัฒนธรรมในท้องถิ่น</p>	<p>๖.๑ จัดหาวัสดุอุปกรณ์สื่อการเรียนการสอนให้แก่โรงเรียนในพื้นที่</p> <p>๖.๒ จัดสร้างลานกีฬาให้ได้มาตรฐาน</p> <p>๖.๓ สนับสนุนให้มีศูนย์การเรียนรู้ชุมชนในพื้นที่อย่างทั่วถึง</p> <p>๖.๔ จัดหาทุนการศึกษาให้เยาวชนที่เรียนดีแต่ยากจนได้ศึกษาต่อ</p> <p>๖.๕ สนับสนุนกิจกรรมและส่งเสริมอนุรักษ์ศาสนาและวัฒนธรรมอันดีงามของท้องถิ่น</p>

บทที่ ๓ แผนส่งเสริมการท่องเที่ยวภายในตำบลหนองบัว (พ.ศ.๒๕๕๙-๒๕๖๑) ตามยุทธศาสตร์การพัฒนาขององค์การบริหาร

ที่	โครงการ/กิจกรรม	วัตถุประสงค์	เป้าหมาย	งบประมาณที่ได้มา			ตัวชี้วัด	ผลที่คาดว่าจะได้รับ	หน่วยงานที่รับผิดชอบ
				๒๕๕๙	๒๕๖๐	๒๕๖๑			
๑	โครงการรณรงค์/ประชาสัมพันธ์สร้างจิตสำนึกให้อนุรักษ์ทรัพยากรธรรมชาติและสิ่งแวดล้อม	เพื่อให้ทรัพยากรธรรมชาติได้รับการดูแลให้คงอยู่สืบไป	ทรัพยากรธรรมชาติได้รับการดูแล	-	๒๐,๐๐๐ (งบ อบต.)	๒๐,๐๐๐ (งบ อบต.)	จำนวนการประชาสัมพันธ์	ทรัพยากรธรรมชาติและสิ่งแวดล้อมได้รับการดูแล	สำนักปลัดฯ
๒	โครงการจัดค่ายเยาวชนพิทักษ์รักษาป่า	เพื่อปลูกจิตสำนึกให้แก่เยาวชนได้รู้จักรักษาสิ่งแวดล้อมและธรรมชาติ	เด็ก เยาวชนทุกคนในพื้นที่ตำบลหนองบัว	๒๐,๐๐๐ (งบ อบต.)	๒๐,๐๐๐ (งบ อบต.)	๒๐,๐๐๐	จำนวนผู้เข้าร่วมโครงการ	ลดการทำลายป่าไม้และสิ่งแวดล้อมในพื้นที่	สำนักปลัดฯ
๓	โครงการกิจกรรมเดินสำรวจป่าเพื่ออนุรักษ์ธรรมชาติและสิ่งแวดล้อม ตำบลหนองบัว	เพื่อปลูกจิตสำนึกแก่ประชาชนทุกคนให้รู้จักรักษาสีเขียว	ผู้สนใจเข้าร่วมโครงการ จำนวน ๒๐๐ คน	-	๕๐,๐๐๐ (งบ อบต.)	๕๐,๐๐๐ (งบ อบต.)	จำนวนผู้เข้าร่วมรณรงค์	ประชาชนมีความรักและหวงแหนต่อทรัพยากรธรรมชาติ	สำนักปลัดฯ
๔	โครงการปรับปรุงภูมิทัศน์วัดวังหมู หมู่ที่ ๕	เพื่อให้บริเวณมีภูมิทัศน์ที่สวยงาม	ปรับปรุงภูมิทัศน์ ๑ แห่ง	๑,๒๐๐,๐๐๐ (งบ อบต.,จังหวัด, หน่วยงานอื่น)	๑,๕๐๐,๐๐๐ (งบ อบต.,จังหวัด, หน่วยงานอื่น)	-	จำนวนวัดที่ปรับปรุงภูมิทัศน์	ประชาชนมีรายได้จากนักท่องเที่ยวและทรัพยากรได้รับการดูแล	กองช่าง
๕	ต่อเติมสะพานสถานที่ท่องเที่ยววังพระยาพิชัย หมู่ที่ ๔	เพื่ออำนวยความสะดวกแก่นักท่องเที่ยว	ระยะทาง ๑๐๐ เมตร ตามแบบที่ อบต. กำหนด	๘๗๐,๐๐๐ (งบ อบต.,จังหวัด, หน่วยงานอื่น)	๙๐๐,๐๐๐ (งบ อบต.,จังหวัด, หน่วยงานอื่น)	๑,๐๐๐,๐๐๐ (งบ อบต.,จังหวัด, หน่วยงานอื่น)	จำนวนการต่อเติมสะพาน	นักท่องเที่ยวเดินทางสะดวกและมีความปลอดภัย	กองช่าง
๖	ซ่อมแซมร้านค้าและผ้าเพดานสถานที่ท่องเที่ยวถ้ำวังพระยาพิชัย หมู่ที่ ๔	เพื่อให้ประชาชนมีร้านค้าเพื่ออำนวยความสะดวกแก่นักท่องเที่ยว	ร้านค้าจำนวน ๑ แห่ง ตามแบบที่ อบต. กำหนด	๘๐,๐๐๐ (งบ อบต.)	-	-	จำนวนการซ่อมแซมร้านค้า	ประชาชนมีรายได้เสริมจากการท่องเที่ยว	สำนักปลัดฯ
๗	สนับสนุนโครงการด้านการอนุรักษ์สิ่งแวดล้อมต่างๆ ภายในตำบลหนองบัว	เพื่อส่งเสริมให้ประชาชนร่วมกันอนุรักษ์สิ่งแวดล้อมให้คงอยู่ต่อไป	จำนวนโครงการที่สนับสนุน จำนวน ๙ หมู่บ้าน	๑๘๐,๐๐๐ (งบ อบต.,จังหวัด, หน่วยงานอื่น)	-	-	จำนวนโครงการที่ได้รับการสนับสนุน	ทรัพยากรธรรมชาติและสิ่งแวดล้อมได้รับการดูแลอย่างทั่วถึง	สำนักปลัดฯ
๘	โครงการรณรงค์ปลูกป่าในพื้นที่ตำบลหนองบัวตามพระราชดำริและพระราชเสาวนีย์ฯ	เพื่อเพิ่มพื้นที่สีเขียวในชุมชนและปรับปรุงสภาพภูมิทัศน์	พื้นที่ป่าไม้ของตำบลเพิ่มจำนวนขึ้นเรื่อยๆ	๑๐๐,๐๐๐ (งบ อบต.,จังหวัด, หน่วยงานอื่น)	๑๒๐,๐๐๐ (งบ อบต.,จังหวัด, หน่วยงานอื่น)	๑๔๐,๐๐๐ (งบ อบต.,จังหวัด, หน่วยงานอื่น)	จำนวนโครงการที่ได้รับการรณรงค์	ประชาชนมีสภาพจิตใจที่ดีอากาศสดชื่นแจ่มใสตลอดปี	สำนักปลัดฯ

ที่	โครงการ/กิจกรรม	วัตถุประสงค์	เป้าหมาย	งบประมาณที่ได้มา			ตัวชี้วัด	ผลที่คาดว่าจะได้รับ	หน่วยงานที่รับผิดชอบ
				๒๕๕๙	๒๕๖๐	๒๕๖๑			
๙	ก่อสร้างบันไดพร้อมราวบันได ทางขึ้นถ้ำวังหมูปริเวณอ่าววังช้าง พร้อมจัดภูมิทัศน์และก่อสร้างที่พักรับรองนักท่องเที่ยวบนถ้ำวังหมู	เพื่อความสะอาดและปลอดภัยของนักท่องเที่ยวและป้องกันการทำลายธรรมชาติทางอ้อมด้วย	นักท่องเที่ยวเพิ่มขึ้น แหล่งท่องเที่ยวเป็นที่รู้จักแพร่หลาย	๒,๐๐๐,๐๐๐ (งบ อบต.,จังหวัด, หน่วยงานอื่น)	๓,๐๐๐,๐๐๐ (งบ อบต.,จังหวัด, หน่วยงานอื่น)	๔,๐๐๐,๐๐๐ (งบ อบต.,จังหวัด, หน่วยงานอื่น)	จำนวนการก่อสร้างบันไดตามสถานที่ท่องเที่ยว	ทรัพยากรธรรมชาติได้รับการดูแลอย่างดีและส่งเสริมการท่องเที่ยวของท้องถิ่น	กองช่าง
๑๐	ก่อสร้างป้อมยามดูแลความสงบเรียบร้อยตามแหล่งท่องเที่ยวตำบลหนองบัว	เพื่อดูแลความสงบเรียบร้อยของแหล่งท่องเที่ยว	ความปลอดภัยและความสะอาดสบายของนักท่องเที่ยว	๓๐๐,๐๐๐ (งบ อบต.,จังหวัด, หน่วยงานอื่น)	๔๐๐,๐๐๐ (งบ อบต.,จังหวัด, หน่วยงานอื่น)	-	จำนวนการก่อสร้างป้อมยาม	นักท่องเที่ยวมีความพึงพอใจและมีความปลอดภัยต่อร่างกายและทรัพย์สินเป็นอย่างดี	กองช่าง
๑๑	ก่อสร้างทางเดินทางเข้าจุดชมวิว อ่าววังช้าง อุทยานแห่งชาติเขาปู่-เขาย่า ตำบลหนองบัว	เพื่อความสะอาดและปลอดภัยของผู้เข้าชมจุดชมวิวต่างๆ	การก่อสร้างทางเดินเท้า	๘๐๐,๐๐๐ (งบ อบต.,จังหวัด, หน่วยงานอื่น)	๙๐๐,๐๐๐ (งบ อบต.,จังหวัด, หน่วยงานอื่น)	-	จำนวนการก่อสร้างทางเดินเท้า	มีทางเดินเท้าเข้าชมจุดชมวิวต่างๆ	กองช่าง
๑๒	โครงการปรับปรุงถ้ำเหมืองคลุ้มเพื่อเป็นสถานที่ท่องเที่ยว หมู่ที่ ๓	เพื่อความสะอาดและปลอดภัยของนักท่องเที่ยวและป้องกันการทํางานธรรมชาติทางอ้อมด้วย	นักท่องเที่ยวเพิ่มขึ้น แหล่งท่องเที่ยวเป็นที่รู้จักแพร่หลาย	๘๐๐,๐๐๐ (งบ อบต.,จังหวัด, หน่วยงานอื่น)	-	๘๐๐,๐๐๐ (งบ อบต.,จังหวัด, หน่วยงานอื่น)	จำนวนการปรับปรุงถ้ำคลุ้ม	ทรัพยากรธรรมชาติได้รับการดูแลอย่างดีและส่งเสริมการท่องเที่ยวของท้องถิ่นด้วย	กองช่าง
๑๓	ปรับปรุงสถานที่เพื่อการท่องเที่ยวในวัดวังหมู หมู่ที่ ๕	เพื่อส่งเสริมการท่องเที่ยวเชิงอนุรักษ์และเพิ่มพื้นที่สีเขียวในบริเวณวัด	บริเวณวัดมีสถานที่ท่องเที่ยวและมีที่พักผ่อนหย่อนใจ	๒๐๐,๐๐๐ (งบ อบต.,จังหวัด, หน่วยงานอื่น)	-	-	จำนวนสถานที่ท่องเที่ยวที่ปรับปรุง	วัดวังหมูมีสถานที่ท่องเที่ยวและเป็นที่พักผ่อนหย่อนใจของผู้ที่มาทำบุญ	กองช่าง
๑๔	โครงการท้องถิ่นไทย รวมใจภักดิ์ รักษ์พื้นที่สีเขียว	เพื่อเพิ่มพื้นที่สีเขียวให้กับป่าไม้และถวายความจงรักภักดีต่อรัชกาลที่ ๙	พื้นที่สีเขียวมีปริมาณเพิ่มขึ้น	๕๐๐,๐๐๐ (งบ อบต.,จังหวัด, หน่วยงานอื่น)	๕๐๐,๐๐๐ (งบ อบต.,จังหวัด, หน่วยงานอื่น)	๕๐๐,๐๐๐ (งบ อบต.,จังหวัด, หน่วยงานอื่น)	ร้อยละของพื้นที่ที่ได้รับการเพิ่มพื้นที่สีเขียว	พื้นที่ในท้องถิ่นมีปริมาณพื้นที่สีเขียวเพิ่มมากขึ้นและร่วมถวายความจงรักภักดีต่อรัชกาลที่ ๙	สำนักปลัดฯ
๑๕	โครงการส่งเสริมและสนับสนุนอุปกรณ์ในการเดินป่าเกี่ยวกับการท่องเที่ยวเชิงเกษตรและการอนุรักษ์ทรัพยากรธรรมชาติและสิ่งแวดล้อม หมู่ที่ ๓, ๔	เพื่ออำนวยความสะดวกแก่นักท่องเที่ยวและประชาชนที่สนใจทั่วไป	นักท่องเที่ยวเพิ่มขึ้น แหล่งท่องเที่ยวเป็นที่รู้จักอย่างแพร่หลาย	-	๒๐๐,๐๐๐ (งบ อบต.)	-	จำนวนโครงการที่ได้รับการส่งเสริม	ทรัพยากรธรรมชาติได้รับการดูแลอย่างดีและส่งเสริมการท่องเที่ยวของท้องถิ่นด้วย	สำนักปลัดฯ

ที่	โครงการ/กิจกรรม	วัตถุประสงค์	เป้าหมาย	งบประมาณที่ได้มา			ตัวชี้วัด	ผลที่คาดว่าจะได้รับ	หน่วยงานที่รับผิดชอบ
				๒๕๕๙	๒๕๖๐	๒๕๖๑			
๑๖	ก่อสร้างปรับปรุงหรือซ่อมแซมสถานที่ท่องเที่ยวถ้ำวังพระยาพิชัย หมู่ที่ ๔	เพื่อความสะอาดและปลอดภัยของนักท่องเที่ยวและป้องกันการทำลายธรรมชาติทางอ้อมด้วย	นักท่องเที่ยวเพิ่มขึ้น แหล่งท่องเที่ยวเป็นที่รู้จักอย่างแพร่หลาย	๒,๐๐๐,๐๐๐ (งบ อบต.,จังหวัด, หน่วยงานอื่น)	๒,๕๐๐,๐๐๐ (งบ อบต.,จังหวัด, หน่วยงานอื่น)	-	ร้อยละของสถานที่ท่องเที่ยวที่ได้รับการก่อสร้างปรับปรุง	ทรัพยากรธรรมชาติได้รับการดูแลอย่างดีและส่งเสริมการท่องเที่ยวของท้องถิ่นด้วย	กองช่าง
๑๗	โครงการก่อสร้างและซ่อมแซมฝายกั้นน้ำลำธารหรือฝายแม้ว ตามแนวพระราชดำริ ๘๔ พรรษา ๘๔ ฝายฝาย	เพื่อให้ประชาชนมีน้ำสำหรับใช้บริโภคอุปโภคในหน้าแล้ง	ประชาชนมีน้ำใช้ได้ตลอดปี	๓๐๐,๐๐๐ (งบ อบต.,จังหวัด, หน่วยงานอื่น)	๔๐๐,๐๐๐ (งบ อบต.,จังหวัด, หน่วยงานอื่น)	๕๐๐,๐๐๐ (งบ อบต.,จังหวัด, หน่วยงานอื่น)	ร้อยละของการก่อสร้างและซ่อมแซม	ประชาชนมีน้ำใช้สำหรับบริโภคและบริโภคในหน้าแล้ง	กองช่าง
๑๘	สนับสนุนโครงการที่เกี่ยวข้องกับโครงการพระราชดำริและพระราชเสาวนีย์	เพื่อส่งเสริมและสนับสนุนเกี่ยวกับโครงการพระราชดำริและพระราชเสาวนีย์ต่างๆ	เพื่อเป็นการร่วมถวายความจงรักภักดี	๓๐๐,๐๐๐ (งบ อบต.,จังหวัด, หน่วยงานอื่น)	๓๐๐,๐๐๐ (งบ อบต.,จังหวัด, หน่วยงานอื่น)	๓๐๐,๐๐๐ (งบ อบต.,จังหวัด, หน่วยงานอื่น)	ร้อยละของโครงการที่สนับสนุน	ประชาชนได้รับผลประโยชน์จากโครงการต่างๆ และเป็น การร่วมถวายความจงรักภักดีต่อสถาบันกษัตริย์	สำนักปลัดฯ
๑๙	โครงการพัฒนาทรัพยากรธรรมชาติเพื่อการท่องเที่ยวในตำบลหนองบัว	เพื่อส่งเสริมการท่องเที่ยวและส่งเสริมให้ประชาชนมีรายได้จากการท่องเที่ยว	จำนวนนักท่องเที่ยวเพิ่มขึ้น	๑,๐๐๐,๐๐๐ (งบ อบต.,จังหวัด, หน่วยงานอื่น)	-	๑,๐๐๐,๐๐๐ (งบ อบต.,จังหวัด, หน่วยงานอื่น)	ร้อยละของโครงการที่พัฒนา	นักท่องเที่ยวเพิ่มมากขึ้น ประชาชนมีรายได้จากการท่องเที่ยว	สำนักปลัดฯ
๒๐	โครงการอนุรักษ์ป่าไม้ต้นไม้อายุต้นน้ำลำธารตำบลหนองบัว	เพื่อให้ทรัพยากรทางด้านป่าไม้ได้รับการดูแลและรักษาให้คงอยู่ต่อไป	ป่าไม้และต้นไม้อายุต้นน้ำลำธารตำบลหนองบัว	๑๕๐,๐๐๐ (งบ อบต.)	๑๕๐,๐๐๐ (งบ อบต.)	-	จำนวนโครงการอนุรักษ์ป่าไม้	ต้นไม้อายุต้นน้ำลำธารได้รับการดูแลอย่างทั่วถึง	กองช่าง
๒๑	โครงการปลูกป่าเฉลิมพระเกียรติและอนุรักษ์พื้นที่สีเขียวในตำบลหนองบัว	เพื่อร่วมเฉลิมพระเกียรติในวโรกาสต่างๆ และร่วมอนุรักษ์พื้นที่สีเขียวเพิ่มพื้นที่ป่า	ปลูกป่าเฉลิมพระเกียรติและเพิ่มพื้นที่สีเขียว	๑๐๐,๐๐๐ (งบ อบต.,จังหวัด, หน่วยงานอื่น)	๑๐๐,๐๐๐ (งบ อบต.,จังหวัด, หน่วยงานอื่น)	-	ร้อยละของพื้นที่สีเขียวที่ได้รับการอนุรักษ์	ร่วมเฉลิมพระเกียรติในวโรกาสต่างๆ เพิ่มปริมาณพื้นที่สีเขียวของป่าไม้	สำนักปลัดฯ
๒๒	โครงการส่งเสริมการอนุรักษ์ป่าไม้และสิ่งแวดล้อมโดยการปลูกป่าพร้อมการปรับปรุงทัศนียภาพแหล่งท่องเที่ยว	เพื่อเพิ่มพื้นที่สีเขียวและปรับปรุงทัศนียภาพตามสถานที่ท่องเที่ยว	การปลูกป่าและปรับปรุงภูมิทัศน์ตามสถานที่ท่องเที่ยว	๑๕๐,๐๐๐ (งบ อบต.,จังหวัด, หน่วยงานอื่น)	๑๕๐,๐๐๐ (งบ อบต.,จังหวัด, หน่วยงานอื่น)	-	จำนวนโครงการส่งเสริมการอนุรักษ์	พื้นที่สีเขียวมีมากขึ้นและสถานที่ท่องเที่ยวได้รับการปรับปรุงภูมิทัศน์	สำนักปลัดฯ
๒๓	ส่งเสริมการมีส่วนร่วมของชุมชนในการบำรุงรักษาทรัพยากรธรรมชาติและสิ่งแวดล้อม	เพื่อให้ทรัพยากรธรรมชาติได้รับการดูแล	ทรัพยากรธรรมชาติและสิ่งแวดล้อมได้รับการดูแล	๑๕๐,๐๐๐ (งบ อบต.,จังหวัด, หน่วยงานอื่น)	๑๕๐,๐๐๐ (งบ อบต.,จังหวัด, หน่วยงานอื่น)	-	ร้อยละของผู้เข้าร่วม	ทรัพยากรธรรมชาติและสิ่งแวดล้อมได้รับการดูแล	สำนักปลัดฯ

ที่	โครงการ/กิจกรรม	วัตถุประสงค์	เป้าหมาย	งบประมาณที่ได้มา			ตัวชี้วัด	ผลที่คาดว่าจะได้รับ	หน่วยงานที่รับผิดชอบ
				๒๕๕๙	๒๕๖๐	๒๕๖๑			
๒๔	รณรงค์การปลูกต้นไม้ริมสองข้างทางถนนและปลูกป่าปลูกต้นไม้บริเวณลำคลองในตำบลหนองบัว	เพื่อเพิ่มพื้นที่สีเขียวในชุมชนและปรับปรุงสภาพภูมิทัศน์	ถนนมีความสวยงามน่ามอง	๓๐,๐๐๐ (งบ อบต.)	๔๐,๐๐๐ (งบ อบต.)	๕๐,๐๐๐ (งบ อบต.)	ร้อยละของผู้เข้าร่วมรณรงค์	ประชาชนมีสภาพจิตใจที่ดีสดชื่นแจ่มใส	สำนักปลัดฯ
๒๕	โครงการปรับปรุงภูมิทัศน์บริเวณสถานที่ท่องเที่ยวทุกแห่งในตำบลหนองบัวพร้อมที่พักรับรองนักท่องเที่ยว	เพื่อส่งเสริมการท่องเที่ยวในตำบลและพัฒนาแหล่งพักผ่อนหย่อนใจ	จำนวนนักท่องเที่ยวเพิ่มขึ้นกว่าปีที่ผ่านมา	๕๐๐,๐๐๐ (งบ อบต.,จังหวัด,หน่วยงานอื่น)	๖๐๐,๐๐๐ (งบ อบต.,จังหวัด,หน่วยงานอื่น)	๗๐๐,๐๐๐ (งบ อบต.,จังหวัด,หน่วยงานอื่น)	จำนวนสถานที่ท่องเที่ยวที่ปรับปรุง	นักท่องเที่ยวเข้ามาท่องเที่ยวเพิ่มขึ้นและสร้างรายได้ให้ราษฎรในพื้นที่	สำนักปลัดฯ
๒๖	ปรับปรุงสวนป่าทุกพื้นที่ภายในตำบลหนองบัว	เพื่อเพิ่มพื้นที่สีเขียวในชุมชนและปรับปรุงสภาพภูมิทัศน์	เพื่อรักษาพื้นที่ป่าให้คงอยู่ต่อไปนานๆ	-	-	๖๐๐,๐๐๐ (งบ อบต.,จังหวัด,หน่วยงานอื่น)	จำนวนสวนป่าที่ได้ปรับปรุง	สภาพสิ่งแวดล้อมได้รับการดูแลรักษาให้คงสภาพที่ดีไว้ชั่วลูกชั่วหลาน	สำนักปลัดฯ
๒๗	โครงการอนุรักษ์และฟื้นฟูป่าต้นน้ำพรุแรง หมู่ที่ ๔	เพื่อให้ต้นน้ำได้รับการฟื้นฟูและรักษาให้คงอยู่ตลอดไป	ป่าต้นน้ำ ๑ แห่ง	๑๕๐,๐๐๐ (งบ อบต.)	๑๖๐,๐๐๐ (งบ อบต.)	-	จำนวนโครงการที่ได้รับการอนุรักษ์	ป่าต้นน้ำได้รับการฟื้นฟูและรักษาให้คงอยู่ตลอดไป	กองช่าง
๒๘	โครงการอนุรักษ์ทรัพยากรธรรมชาติ และการคุ้มครองดูแลและบำรุงรักษาป่าและน้ำโดยความร่วมมือกันระหว่างองค์กรปกครองส่วนท้องถิ่น กลุ่มหรือองค์กรต่างๆ	เพื่อให้ทรัพยากรธรรมชาติได้รับการคุ้มครองดูแลและบำรุงรักษาป่าและน้ำให้คงอยู่ตลอดไป	ทรัพยากรธรรมชาติ ป่าไม้ และน้ำได้รับการดูแล	๘๐,๐๐๐ (งบ อบต.,จังหวัด,หน่วยงานอื่น)	๘๐,๐๐๐ (งบ อบต.,จังหวัด,หน่วยงานอื่น)	๘๐,๐๐๐ (งบ อบต.,จังหวัด,หน่วยงานอื่น)	จำนวน อบท. หรือ กลุ่มที่เข้าร่วมโครงการ	ทรัพยากรธรรมชาติ ป่าไม้ และน้ำได้รับการดูแล	สำนักปลัดฯ

